

**SmartTerminal**  
1098 1x

**GIRA**



### Inhalt

1.	Allgemeines.....	3
1.1	Haftungsausschluss .....	3
1.2	Programmbeschreibung .....	4
1.3	Bezugsquelle .....	4
1.4	Systemvoraussetzungen.....	4
1.5	Anwendungsbereich.....	4
2.	Software aktualisieren.....	5
2.1	Vorbereitungen am SmartTerminal .....	5
2.2	Kurzanleitung zur Durchführung der Vorbereitungen .....	5
2.3	Software-Update installieren .....	6



### 1. Allgemeines

#### 1.1 Haftungsausschluss

Die in diesen Unterlagen enthaltenen Angaben, Daten, Werte usw. können ohne vorherige Ankündigung geändert werden. Ebenso sind die Abbildungen unverbindlich.

**Technische Änderungen vorbehalten!**



**Hinweis: Aktualisierungen auf der Gira Internetseite.**

Da die Software zum SmartTerminal ständig weiter entwickelt und aktualisiert wird, können Angaben in diesem Handbuch gegebenenfalls nicht mehr dem aktuellen Stand entsprechen.

Die jeweils neusten Produktinformationen erhalten Sie auf der Gira Internetseite:

<http://www.gira.de>

Aktuelle Software-Updates und Dokumentationen zu Ihrem Produkt stehen Ihnen unter

<http://www.download.gira.de>

zur Verfügung.

Alle in diesem Handbuch verwendeten Produktbezeichnungen sind eingetragene Warenzeichen der jeweiligen Firmen.

Ohne ausdrückliche schriftliche Genehmigung von Gira, Giersiepen GmbH & Co. KG, darf kein Teil dieser Unterlagen für irgendwelche Zwecke vervielfältigt oder übertragen werden, unabhängig davon, auf welche Art und Weise und mit welchen Mitteln (elektronisch oder mechanisch) dies geschieht.

**Alle Rechte vorbehalten!**

© by Gira, Giersiepen GmbH & Co. KG

Dahlienstraße

D-42477 Radevormwald

## **1.2 Programmbeschreibung**

Das vorliegende Software-Update beseitigt die bisher bekannten technischen Schwierigkeiten (Bugfixing).

Das Update wurde von Gira sorgfältig geprüft. Dennoch können technische Mängel nicht vollständig ausgeschlossen werden. Überprüfen Sie deshalb die Funktionsfähigkeit Ihres SmartTerminals nach dem Software-Update.

## **1.3 Systemvoraussetzungen**

Für den Download und das Überspielen eines Software-Updates auf das SmartTerminal benötigen sie einen handelsüblichen PC (oder Notebook), der mit dem Betriebssystem Windows® 95, 98 oder XP betrieben wird. Außerdem ist ein Netzwerk, in dem sich das SmartTerminal und dieser PC befinden oder ein Cross-Over-Kabel erforderlich, um das Update auf das SmartTerminal zu übertragen.

## **1.4 Anwendungsbereich**

Mit dem Software-Update erfolgt eine Aktualisierung der SmartTerminal-Software. Eine anderweitige Nutzung des Programms, z. B. als Betriebssystem für einen PC, ist nicht möglich und auch nicht zulässig.

Für Probleme und Schäden, die aus einer bestimmungswidrigen Nutzung des Software-Updates entstehen, übernimmt Gira weder eine juristische Verantwortung noch irgendeine Gewähr.

## 2. Software aktualisieren

### 2.1 Vorbereitungen am SmartTerminal

Bevor Sie das Update-Programm starten, müssen Sie das SmartTerminal auf die Datenübertragung vorbereiten. Nehmen Sie deshalb folgende Einstellungen vor:

- Stellen Sie die Hinterleuchtung des Bedienknopfes auf Grün (falls erforderlich).
- Deaktivieren Sie die Einstellung EIB, wenn das SmartTerminal **nicht** am EIB angeschlossen ist.
- Schalten Sie die Intervalle für Mail- und Onlinedienste aus.



#### **Hinweis: SmartTerminal zeigt dunkles Display.**

Falls Ihr SmartTerminal ein dunkles Display zeigt und es sich deshalb nicht bedienen lässt, führen Sie die Installation des Software-Updates durch, ohne das SmartTerminal vorzubereiten.

### 2.2 Kurzanleitung zur Durchführung der Vorbereitungen

So verändern Sie die **Hinterleuchtung des Bedienknopfes** im SmartTerminal:

- Wählen Sie im Hauptmenü

**Einstellungen/Benutzereinstellungen/Bedienelemente/Drehrad Einstellungen.**

- Wählen Sie im Menüpunkt **Farbe** die Option **Grün**.
- Drücken Sie die Taste **Speichern**. Die Änderungen werden gespeichert.
- Mit **Zurück** verlassen Sie das Menü wieder.

So deaktivieren Sie den **EIB**:

- Wählen Sie im Hauptmenü **Einstellungen/Systemeinstellungen/EIB Konfiguration/EIB vorhanden?**.
- Deaktivieren Sie durch einen Druck auf den Bedienknopf die Option **EIB vorhanden?**. Es erscheint eine Hinweismeldung, die Sie mit **OK** bestätigen müssen.
- Mit **Zurück** verlassen Sie das Menü wieder.

So schalten Sie die **Intervalle** für die Abfrage von **Mail- und Onlinediensten** aus:

- Wählen Sie im Hauptmenü **Einstellungen/Systemeinstellungen/Online Intervalle**.
- Wählen Sie **Mail-Check- bzw. Online-Intervalle**.
- Wählen Sie bei beiden Intervall-Einstellungen die Option **Aus**.
- Mit **Zurück** verlassen Sie das Menü wieder.



#### **Hinweis: Weitere Informationen in der Bedienungsanleitung.**

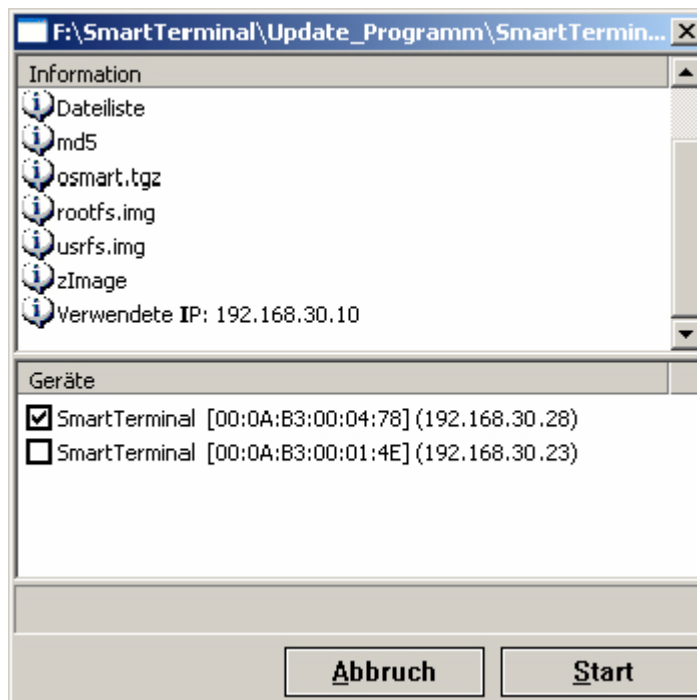
Weitere Informationen wie z. B. zur grundsätzlichen Bedienung des SmartTerminals entnehmen Sie bitte der Bedienungsanleitung, die dem Gerät beiliegt.

## 2.3 Software-Update installieren

Das Software-Update ist eine ausführbare Datei, die auf einen PC kopiert wird, der über ein Netzwerk oder direkt über ein Cross-Over-Kabel mit dem SmartTerminal verbunden ist. Durch einen Doppelklick auf diese Datei startet das Übertragungsprogramm und übermitteln alle notwendigen Daten automatisch an das SmartTerminal.

So installieren Sie das Update der Firmware:

- Kopieren Sie das Update-Programm auf Ihren PC.
- Stellen Sie über ein Netzwerk oder direkt (mittels Cross-Over-Kabel) eine Verbindung zwischen PC und SmartTerminal her.
- Bereiten Sie das SmartTerminal auf die Datenübertragung vor (siehe „Vorbereitungen am SmartTerminal“ auf Seite 5).
- Starten Sie das Update-Programm mit einem Doppelklick. Es öffnet sich ein zweigeteiltes Info-Fenster. Im oberen Bereich werden Sie über den Stand der Datenübertragung informiert. Im unteren Bereich werden alle SmartTerminals angezeigt, die das Programm im Netzwerk erkennt (siehe **Bild 2.1**).



**Bild 2.1** Info-Fenster des Update-Programms

- Wählen Sie durch einen Mausklick in das Kontrollkästchen das SmartTerminal aus, dessen Software aktualisiert werden soll. Die Auswahl ist dann durch einen Haken gekennzeichnet.



**Hinweis: Einzelne Aktualisierung empfehlenswert.**

Bei der Aktualisierung mehrerer SmartTerminals innerhalb eines lokalen Netzwerkes ist es empfehlenswert, die Geräte nacheinander zu aktualisieren.

- Klicken Sie auf **Start**. Die Daten werden zum SmartTerminal übertragen. Im Fensterbereich **Information** sehen Sie, welche Datei aktuell übertragen wird.

Kurz nach dem Start des Update-Programms verändert die Hinterleuchtung des Bedienknopfes am SmartTerminal ihre Farbe von Grün auf Grün-Rot. Über einen Statusbalken wird am PC der augenblickliche Stand der Datenübertragung angezeigt.

Das Info-Fenster des Update-Programms zeigt an, wenn die Datenübertragung abgeschlossen ist (Button **Abbruch** wechselt auf **Beenden**). Nun beginnt die interne Verarbeitung der Daten im SmartTerminal. Nach etwa 3 bis 4 Minuten wechselt die Farbe des Bedienknopfes am SmartTerminal wieder auf Grün. Die interne Verarbeitung ist damit abgeschlossen. Gehen Sie nun folgendermaßen vor:

- Trennen Sie für mindestens 30 Sekunden die Spannungsversorgung zum SmartTerminal.
- Trennen Sie das SmartTerminal vom Inbetriebnahme-PC und schließen Sie es wieder am Netzwerk an (falls notwendig).
- Schließen Sie die Spannungsversorgung am SmartTerminal wieder an.

Die Installation des Software-Updates ist nun abgeschlossen. Das SmartTerminal startet neu. Ist der Neustart beendet, können Sie unter **Einstellungen/Systemeinstellungen/Aktuelle Einstellungen** überprüfen, ob das SmartTerminal die neue Software Version übernommen hat. Unter **Aktuelle Einstellungen** wird nun die aktuelle Software Version angezeigt (muss identisch mit der Nummer x.xx der Update-Datei sein).



#### Hinweis: Übernahme alter Einstellungen.

Nach dem Update werden bis auf eine Ausnahme alle bisherigen Einstellungen Ihres SmartTerminals übernommen. Einzig die Einstellungen für die Aktualisierungsintervalle der E-Mail- und Online-Dienste werden vom Update-Programm auf eine Stunde gesetzt und müssen deshalb gegebenenfalls von Ihnen neu eingestellt werden.

Überprüfen Sie die Aktualisierungsintervalle für Online- und E-Mail-Dienste (**Einstellungen/Systemeinstellungen/Online Intervalle**). Standardmäßig wurden die Intervalle vom Programm auf eine Stunde gesetzt. Sie können diese Einstellungen nach Ihren Wünschen ändern. Sind einer oder beide Dienste nicht gewünscht, deaktivieren Sie den entsprechenden Dienst im SmartTerminal.



#### Hinweis: Hilfe durch die Gira Hotline.

Sollten wider Erwarten Probleme oder Schwierigkeiten vor, während oder nach der Installation des Software-Updates auftreten, wenden Sie sich bitte an die Gira Technische Hotline (Telefon **02195 / 602-123**).





Gira  
Giersiepen GmbH & Co. KG  
Postfach 1220  
42461 Radevormwald  
Telefon: 02195 / 602 - 0  
Telefax: 02195 / 602 - 339  
Internet: [www.gira.de](http://www.gira.de)  
E-Mail: [Info@gira.de](mailto:Info@gira.de)

# GIRA